



chm le m@g

MAGAZINE D'INFORMATION
DU CENTRE HOSPITALIER
DE MONTFAVET



Dossier
Conseils locaux
de santé mentale

04

QUESTIONS D'ACTUALITÉ

Ouvrir les portes de l'hôpital grâce à la culture

06

DOSSIER

Conseils locaux de santé mentale : une coopération territoriale pour répondre aux enjeux d'aujourd'hui

10

UN POINT SUR

Agir avec cœur, soigner avec sens

12

ALLONS PLUS LOIN

Un schéma directeur des espaces paysagers pour le CH de Montfavet

16

DÉCOUVERTE

**L'UAH temps plein
*La Venaissia***

À Orange, les soignants choisissent le vélo électrique pour leurs consultations en ville

20

LA MINUTE PSY

Le discours du patient au cœur des présentations psychanalytiques

22

ZAP

L'agenda

Directeur de publication:

Marie-Laure Piquemal-Ratouit

Directeur de rédaction:

Aurore Cartiaux

Responsable de publication:

Lauréline Restier

Secrétariat de rédaction:

Service communication

Membres du comité de rédaction:

L. Baltazard (directrice adjointe), J-P. Fauque (technicien hospitalier), F. Grange (Ingénieur qualité), C. Guyonnet (cadre supérieur de santé), C. Herbez (responsable documentation), S. Souche (cadre de santé), P. Arnaud (cadre de santé), Y. Chenaux (cadre de santé), F. Grimaud (pharmacien), D. Muscat (cadre socioéducatif), L. Pantaleo (adjoint des cadres), M. Girard (responsable communication), C. Bonmati (responsable web et évènementiel), F. Paredes (cadre de santé), S. Pascal (cadre de santé), D. Sayen (cadre supérieur socio-éducatif), E. Auran (cadre de santé), L. Bitschy (cadre de santé)

Conception graphique et mise en page:

Les Colégraphes /
Anne-Laure Servin & Marius Durand

Photos:

Banque de données du CHM,
Canva, Pixabay et Freepik

Impression:

Service reprographie du centre hospitalier de Montfavet sur papier recyclé. Le coût unitaire d'impression est de 0.25 € TTC. Ce numéro a été tiré en 1400 exemplaires – N° ISSN 2554-7216 – Ce magazine est téléchargeable sur le site Intranet et sur le site Internet du CHM: www.ch-montfavet.fr

CHM

Avenue de la Pinède
CS 20107
84918 AVIGNON cedex 9
T: 04.90.03.90.00 – F: 04.90.03.93.27
Mail: communication@ch-montfavet.fr

Vous souhaitez contribuer au prochain magazine du CHM?

Envoyez vos remarques, idées d'articles et photos au service communication: communication@ch-montfavet.fr

L'édito

par Marie-Laure Piquemal-Ratouit,
Directrice du CHM

Après un an de rencontres et de réflexions, le nouveau projet d'établissement 2025/2030 a été présenté aux instances du centre hospitalier cet automne et fera l'objet d'une présentation plus large à tous les professionnels en décembre.

C'est une étape importante car il regroupe l'ensemble des idées et des projets portés par les équipes médicales, soignantes, logistiques et administratives de l'établissement, afin de répondre aux nombreux défis à relever pour les cinq prochaines années.

Ce projet d'établissement porte notre ambition et fixe des priorités partagées qui seront notre feuille de route pour l'avenir. Il repose également sur des valeurs qui nous sont communes: ces valeurs du CHM, fruits d'une réflexion pluriprofessionnelle, sont présentées dans ce nouveau numéro.

Et, au-delà de la présentation, le magazine a choisi d'en montrer la traduction très concrète à travers différentes actions menées par les équipes de l'établissement, toutes aussi dynamiques, porteuses de sens et d'ouverture.

«Ce projet d'établissement
porte notre ambition et fixe
des priorités partagées qui
seront notre feuille de route
pour l'avenir.»

Favoriser le lien, comme le font le Conseil local de santé mentale et l'équipe Communication & culture: donner envie de passer les portes de l'établissement, pour venir voir une pièce de théâtre ou écouter un concert de l'Orchestre national d'Avignon ou aller à

la rencontre des élus et des citoyens du Vaucluse, c'est affirmer notre volonté de toujours mieux accueillir, mieux rencontrer pour mieux soigner et accompagner.

Assumer notre responsabilité sociale, avec les équipes logistiques et soignantes qui portent la politique de transformation environnementale pour une société plus durable et plus respectueuse, à travers la valorisation du parc et de la pinède de Montfavet ou celle de la mobilité douce.

Les exemples sont nombreux au quotidien et le CHM le m@g continuera dans ces prochains numéros à mettre en valeur tous les professionnels de notre établissement qui incarnent nos valeurs et qui, par leurs actions, contribuent à consolider le lien social, à rendre plus belle la nature, à recouvrer la santé, et ainsi, pas à pas, à participer à une vie plus chaleureuse.

Ouvrir les portes de l'hôpital grâce à la culture !

Le centre hospitalier de Montfavet est une institution pour Avignon et sa région. C'est un lieu de soins mais aussi un site remarquable riche de multiples témoignages de son histoire.

Un parcours découverte permet à chacun de découvrir le patrimoine, la culture et la biodiversité de ce lieu unique.

L'art et la culture s'invitent au CHM

L'art est présent dans l'hôpital, et ce depuis plus de 30 ans, notamment au travers des ateliers de psychothérapie à médiation créatrice qui ont pour but d'offrir à leurs participants les conditions nécessaires pour s'engager dans un processus de création et de restauration du lien social.

En 2025, le centre hospitalier fait un pas supplémentaire d'ouverture sur la cité en mettant en place une politique culturelle ambitieuse. L'établissement propose une programmation diversifiée. Il dispose d'une grande salle de spectacles (200 places) mais aussi de jardins aménagés et d'une chapelle dans lesquels ont lieu des spectacles presque toujours gratuits et accessibles à tous (patients et résidents, professionnels, citoyens d'Avignon et alentours).

L'hôpital apporte également son soutien aux compagnies émergentes dans le cadre de résidences de création. Il devient alors espace d'expression et d'expérimentation pour les artistes qui ont l'opportunité de présenter leur travail au public. Les projets artistiques présentés entrent souvent en résonance avec les sujets de société auxquels les patients sont confrontés. Un temps d'échange, de médiation artistique est prévu entre les artistes et les usagers.

Le centre hospitalier ouvre ses portes et invite les citoyens à franchir les grilles de l'établissement, pour une promenade historique en suivant le parcours découverte ou pour assister à un spectacle, ou une exposition. L'ambition, pour les années à venir, est de faire tomber les barrières et les préjugés et changer le regard porté sur la psychiatrie et la santé mentale.

**N'hésitez pas à consulter
l'agenda culturel en ligne
sur notre site :**

www.ch-montfavet.fr



Des sorties culturelles gratuites pour les usagers

Le CH de Montfavet s'engage à rendre la culture accessible à tous, y compris les publics les plus vulnérables. Outre la programmation au sein de l'établissement, ces sorties hors des murs de l'hôpital (pour assister à une répétition à l'opéra ou visiter un musée par exemple) représentent un espace de liberté précieux pour les usagers... L'hôpital s'attache à mettre en place des collaborations pérennes avec les structures du département pour enrichir, au fil de l'eau, son offre de sorties culturelles gratuites à destination des usagers et des équipes soignantes.

MARION GIRARD
Service Communication et culture

LES ÉTAPES CLÉS DE LA MISE EN ŒUVRE



JANVIER 2025

Travaux de rénovation effectués dans la salle Camille Claudel



FÉVRIER 2025

Obtention de la licence « exploitant de salle de spectacles » par la DRAC



MARS 2025

Aménagement d'une « maison des artistes » pour accueillir les compagnies en résidence



AVRIL 2025

Lancement de la programmation trimestrielle





Conseils Locaux de Santé Mentale :

une coopération
territoriale pour
répondre aux enjeux
d'aujourd'hui

LA SOCIÉTÉ ÉVOLUE, LES RÉPONSES AUSSI

Alors que nous vivons des transformations sociales profondes, l'expression de souffrances psychiques dans toutes les sphères de la population interroge nos manières de vivre ensemble et de faire société. La nécessité de conjuguer les besoins de soins avec la complexité des déterminants de santé, situent la santé mentale au cœur des enjeux de société et de santé publique.

À la croisée du soin, du social, et de la citoyenneté, les Conseils locaux de santé mentale (CLSM) ont pour mission de réunir en proximité les forces vives des territoires. Ils offrent à toutes les parties prenantes des espaces pour penser ensemble ce qui est à l'œuvre, se rencontrer, échanger et chaque fois que cela est possible, construire collégialement des réponses sur mesure.

Les personnes vivant avec des troubles psychiques et leurs proches y occupent une place centrale. Engagés dans la gouvernance des CLSM, ils sont aussi impliqués dans des groupes de travail dans lesquels tout est mis en œuvre pour favoriser leur participation active.

UN ANCRAGE TERRITORIAL FORT EN VAUCLUSE

Partenaire fondateur du premier CLSM du département à Avignon, le centre hospitalier de Montfavet a affirmé dès 2015 une volonté claire : porter une vision partagée de la santé mentale, en lien avec les collectivités, au service des habitants.

Dans un département traversé par des inégalités et des tensions sociales, les CLSM apparaissent comme des outils incontournables. Ils favorisent le dialogue entre professionnels, institutions, associations, citoyens et personnes concernées, en reconnaissant la spécificité du soin tout en dépassant les cloisonnements.

Les CLSM cherchent les zones de tuilage, ces espaces où les compétences se complètent, où les logiques se croisent pour favoriser les coopérations.

UNE HISTOIRE ANCIENNE, UNE VISION RENOUVELÉE

L'idée de penser la santé mentale dans une logique territoriale n'est pas nouvelle. Dès les années 1960, la psychiatrie développait des conseils de secteur

Des missions qui s'articulent avec le soin

Les CLSM interviennent sur plusieurs axes clés :

- **Inspirés par la clinique psychosociale, ils invitent à conjuguer les réponses sans les hiérarchiser.**

Ils se reconnaissent dans la pensée du Dr Jean Furtos, lorsqu'il invite à une lecture « métissée » des situations à la fois « 100 % psy, et 100 % sociale », pour la construction d'accompagnements à plusieurs.

- **Ils partagent l'ambition de développer la réhabilitation psychosociale.**

Leurs actions accompagnent les transformations de l'environnement. Ils œuvrent pour des milieux de vie favorables à la santé mentale. Par leur action, ils soutiennent les services de soin exerçant leurs missions de restauration des compétences, d'autonomie et de participation citoyenne des personnes vivant avec des troubles psychiques.

- **Ils s'inscrivent dans la proximité ainsi que dans la même logique que les équipes mobiles.**

Les actions sont pensées et organisées dans une dynamique d'aller-vers, au plus près des publics.

- **La santé mentale ne peut être pensée sans prendre en compte la dimension du chez-soi, de l'habitat, de l'intimité.**

Les conflits de voisinage, l'isolement, les expulsions sont souvent au cœur des problématiques rencontrées.



Une traduction en actions

Les CLSM s'incarnent dans des actions variées, accessibles, ancrées dans le quotidien, par exemple :

Les petits-déjeuners de la santé mentale

Ils sont proposés une fois par mois et sont co-construits avec un partenaire local sur une thématique spécifique. Leur forme conviviale et participative favorise la rencontre, la possibilité d'échanges, d'interconnaissance, et de réflexion partagée.

Les Semaines d'information sur la santé mentale (SISM)

C'est un temps fort de deux semaines qui revient chaque année en octobre autour d'une thématique choisie nationalement. Organisées avec un collectif local actif, elles permettent de sensibiliser le grand public, de valoriser les actions locales et de faire entendre des voix habituellement peu audibles.

La bibliothèque vivante

Depuis sa première édition lors des SISM 2023 et depuis 2024 au sein du collectif «Liberté Mots», elle propose à des «lecteurs» de rencontrer un «livre vivant», une personne qui témoigne de son parcours de rétablissement. C'est un moyen puissant de lutter contre les stigmatisations et de transformer les représentations.



pour dialoguer avec les acteurs locaux. Les CLSM sont les héritiers de cette approche, renouvelée et renforcée par la loi de modernisation du système de santé de 2016. En mai 2025, une nouvelle instruction ministérielle est venue souligner leur pertinence et encourager leur généralisation.

LE RÔLE DE LA COORDINATION

Au cœur de la dynamique des CLSM, la coordination joue un rôle clé : mise en réseau des acteurs, animation des groupes de travail, identification des besoins, impulsion de projets... Elle tisse les liens, crée des ponts entre des mondes qui ne se parlaient pas toujours. C'est elle qui veille à ce que l'énergie collective se maintienne et se renouvelle.

DE LA SENSIBILISATION DES ACTEURS À LA CONSTRUCTION DE RÉPONSES LOCALES STRUCTURANTES

La sensibilisation à la santé mentale constitue le fil rouge des actions. Le CLSM construit ses interventions en réseau de manière à mobiliser les expertises pertinentes et correspondant aux besoins des

partenaires. Privilégiant des contenus sur mesure et des formes renouvelées, les sensibilisations ont pour finalité de faire bouger les représentations et d'aider les acteurs à sortir de leur sentiment d'impuissance.

Depuis 2022, en articulation étroite avec l'Atelier Santé Ville du Grand Avignon, les "territoires du prendre soin" constituent une action de promotion de la santé mentale inscrite spécifiquement dans les quartiers prioritaires de la politique de la ville. La sensibilisation à la santé mentale y occupe toujours une place importante mais l'ambition aujourd'hui est d'articuler les enjeux de rétablissement, de participation et de développement du pouvoir d'agir en structurant une action de santé communautaire initiée avec les habitants. Un comité de pilotage est en cours de constitution pour cette nouvelle phase ambitieuse et innovante.

UNE STRUCTURATION DÉPARTEMENTALE EN COURS

Depuis 2024, avec le soutien de l'ARS, une plateforme inter-CLSM est en construction en Vaucluse. Son objectif sera de soutenir les communes et intercom-



Les Foulées douces



La Bibliothèque vivante, dans le cadre de Faites écho

«L'ambition est claire: faire émerger
un projet départemental cohérent, lisible et mobilisateur.
Affirmer que la santé mentale doit être une priorité publique,
un enjeu citoyen, et un domaine dans lequel l'innovation territoriale
est non seulement possible, mais indispensable.»

municipalités désireuses de s'engager dans la dynamique, mutualiser les ressources, partager les expériences. Le centre hospitalier de Montfavet joue un rôle d'accompagnement, dans le respect des spécificités locales. Les outils construits depuis la création sur le territoire d'Avignon seront à adapter aux besoins et spécificités locales.

L'ambition est claire: faire émerger un projet départemental cohérent, lisible et mobilisateur. Affirmer que la santé mentale doit être une priorité publique, un enjeu citoyen, et un domaine dans lequel l'innovation territoriale est non seulement possible, mais indispensable.

POUR UNE CAUSE COMMUNE, UN AVENIR PARTAGÉ

Le CLSM n'est pas un dispositif de plus dans un paysage institutionnel saturé. C'est un espace de respiration, de rencontre, de fabrique du commun. Il vient rappeler que la santé mentale ne peut pas être pensée en vase clos, qu'elle concerne tout le monde dans tous les domaines de la vie, particulièrement dans les moments sensibles. La santé mentale appelle des réponses croisées, dans lesquelles chaque acteur a son rôle, son savoir-faire et sa voix à porter.

À Avignon, et bientôt dans d'autres communes du Vaucluse, les CLSM incarnent la volonté de faire ensemble, dans l'intérêt des personnes et du collectif loin des représentations figées, contre la stigmatisation et les logiques d'isolement.

Les CLSM contribuent à ce que chacun occupe une place juste: au service du soin, en lien avec une société qui prend ses responsabilités. Et que tous –professionnels, proches, citoyens, élus– puissent se sentir légitimes pour agir.

EMMANUELLE FAURE
Chargée de développement
des CLSM en Vaucluse

Agir avec cœur, soigner avec sens

Dans le cadre de l'écriture de son projet d'établissement, le centre hospitalier de Montfavet a mis en place des groupes de travail composés de professionnels mais également de représentants d'usagers et d'associations.



Des valeurs ont été déterminées à l'issue de ce travail, elles sont le socle de notre identité collective et de notre engagement quotidien.

Au service des plus vulnérables : un accueil inconditionnel et bienveillant

Notre hôpital s'inscrit dans une mission forte : accompagner les personnes les plus vulnérables à chaque étape de leur vie. Nous plaçons l'humain au cœur de notre action. Notre culture de l'accueil repose sur l'écoute, le respect et l'absence de discrimination. Chaque personne est accueillie avec dignité, quels que soient son parcours, sa situation ou ses besoins. Cette posture est essentielle pour construire une relation de confiance et garantir une prise en charge adaptée.



Une dynamique d'innovation et de coopération

Nous nous appuyons sur un management participatif et transversal, qui valorise l'intelligence collective. Cette approche favorise l'innovation et le développement de partenariats durables avec les acteurs du territoire. Ensemble, nous construisons des réponses de santé pertinentes, ancrées dans les réalités locales. L'établissement est membre du groupe régional de recherche Psynovia, qui anime et coordonne la recherche en santé mentale et psychiatrie en région PACA.



Une expertise reconnue en santé mentale

L'établissement est un acteur de référence en psychiatrie, reconnu pour la qualité de ses équipes et leur engagement dans des projets porteurs de sens. Cette expertise s'appuie sur une approche pluridisciplinaire, une formation continue et une volonté constante d'amélioration des pratiques.



Un hôpital ouvert sur la cité

Nous croyons en un hôpital ouvert, décroïonné et accessible. À travers des conférences, des expositions et des spectacles, nous contribuons à déstigmatiser la santé mentale et à renforcer le lien entre l'hôpital et la société. Ces initiatives favorisent une meilleure compréhension mutuelle et participent à la construction d'un « vivre ensemble » plus inclusif.



Un acteur engagé pour un territoire durable

Notre engagement dépasse le champ du soin. Nous portons une démarche RSE structurée, intégrant la préservation de notre patrimoine naturel et historique, et affirmant notre rôle d'acteur culturel du territoire. En soutenant des projets citoyens ou en collaborant avec les collectivités, nous contribuons activement à la vitalité sociale de notre environnement.

LUCAS FOULON
Directeur adjoint



Un schéma directeur des espaces paysagers

Le site de l'hôpital de Montfavet possède un héritage paysager historique de très grande valeur, qui répond, de plus, aujourd'hui à de nouveaux enjeux plus globaux du territoire : l'adaptation de la ville au changement climatique, la lutte contre l'érosion de la biodiversité. Mais ce patrimoine végétal est pour partie vieillissant, il subit également les effets des canicules et des sécheresses qui s'intensifient.

Vue à vol d'oiseau de l'asile de Montdevergues d'après les plans de M. Philippon, M. Joffroy et P. Lenoir, architectes de cet asile



Aussi une réflexion globale et prospective sur son devenir est indispensable, afin d'accompagner son évolution et de pérenniser cet héritage. Il s'agit également de mieux faire découvrir et apprécier par tous ce patrimoine naturel exceptionnel.

Pour disposer de cette connaissance, l'élaboration d'un schéma directeur des espaces paysagers a donc été confiée à un bureau d'études spécialisé dans la gestion des espaces de nature en ville. Ce document a pour but de mieux connaître et de comprendre l'identité paysagère du site de Montfavet, de guider au quotidien l'entretien et la rénovation du parc, tout en dialoguant avec les autres schémas directeurs qui encadrent le devenir du site et portent sur les constructions ou sur les mobilités.

La première partie de l'étude a permis de mieux comprendre comment les espaces paysagers de l'hôpital ont été conçus, comment ils ont évolué dans le temps, et dans quel état ils se trouvent aujourd'hui.

La colline nommée « Mont de Vergues » apparaît dès 1060 sur les relevés cartographiques. Elle tient son nom (*mons virginum*) des religieuses d'une abbaye proche qui se réfugiaient dans l'en-

ceinte du château si leur sécurité le nécessitait. Les ruines de la chapelle situées sur le haut de la pinède témoignent de ce passé.

Bien plus tardivement, l'ordonnance du 21 septembre 1839 autorise la Maison de santé d'Avignon à acquérir la principale partie du domaine de Montdevergues afin de transférer l'asile d'aliénés préexistant à Avignon, conformément au vote de la loi du 30 juin 1838 sur les aliénés, qui affirme que « chaque département est tenu d'avoir un établissement public, spécialement destiné à recevoir et soigner les aliénés ». Le plan d'ensemble est semi-circulaire avec des pavillons rayonnants. La conception est basée sur des jeux de symétries, sur une séparation des espaces à vivre et à travailler, séparation entre les hommes et les femmes. La construction s'est déroulée entre 1856 et 1862. La composition d'ensemble est fidèle aux grands principes hygiénistes appliqués à l'urbanisme au XIX^e siècle : les bâtiments, sont disjoints afin de faciliter la circulation de l'air, le bâti est accompagné de jardins aux formes géométriques où alternent parterres, pelouses et mails plantés d'arbres. Ces plantations d'arbres destinées à structurer les paysages mais aussi à apporter de l'ombre, sont toutes régulières et sans doute peu diversifiées.



Le plan de composition d'origine ne donne en fait à voir que la partie centrale du domaine où se concentrent les bâtiments. Il existe en fait deux autres espaces à l'identité très différente :

- Un espace naturel au sud, la partie boisée de la colline de Montdevergues. Cette pinède, composée majoritairement de pins d'Alep et de chênes verts, n'a pas été plantée mais s'est développée spontanément et assez récemment. C'est donc une forêt pionnière encore jeune.
- Un domaine agricole à l'ouest qui jouxte la campagne encore présente jusqu'au milieu du XX^e siècle. La vocation agricole du domaine permet une production diversifiée destinée à un fonctionnement en autonomie de l'hôpital jusque vers 1950.

L'image actuelle du site de l'hôpital de Montfavet traduit la richesse de son héritage paysager toujours très présent. Si des dégradations ont eu lieu par le passé pour la construction de nouveaux bâtiments, et que le vieillissement des arbres d'origine, le développement de maladies (chancre coloré du platane, scolytes sur les pins...) ainsi que les effets du changement climatique contribuent à fragiliser cet héritage, il représente néanmoins un véritable atout environnemental à mieux valoriser et à pérenniser.

De cette histoire de l'identité du site de Montfavet, de l'analyse des grandes composantes de ses paysages, on peut retenir quelques grandes typologies de structures végétales qui sont comme des briques de composition des ambiances. Ces différentes typologies peuvent constituer un vocabulaire utile pour composer les paysages de demain. L'étude a donc permis d'analyser les forces et faiblesses de ce patrimoine paysager, afin de proposer des points de vigilance, mais également des orientations pour l'avenir. À partir de l'analyse de l'état des lieux, des objectifs et des recommandations pour accompagner l'évolution du site pour les prochaines décennies ont été formulés.

Les principaux enjeux que l'on peut retenir pour le devenir des espaces paysagers du site de Montfavet sont les suivants :

- Transmettre un parc de qualité aux générations futures : garantir la pérennité du parc
- Intégrer les enjeux de la transition écologique et climatique : concevoir un parc résilient
- Assurer le bien-être des usagers et du personnel : développer un parc à vivre

GENEVRIER



CYPRÈS DE PROVENCE



PIN D'ALEP



OLIVIER



CHÊNE VERT



PLATANE



Pour répondre à ces objectifs, une vingtaine de recommandations ont été proposées. Elles portent sur la valorisation de certains espaces aujourd'hui peu utilisés, sur la densification des plantations pour accroître les zones de fraîcheur, sur la diversification et l'adaptation des espèces plantées dans le parc, ou encore sur la possibilité de faire davantage participer le personnel de l'hôpital à ces projets en faveur de la protection et du développement de la nature.

L'élaboration du schéma directeur des espaces paysagers est enfin une reconnaissance de l'importance de cet héritage naturel pour tous, et un engagement en faveur de sa préservation et de sa valorisation.

FRÉDÉRIC SEGUR

Expert « Arbre, ville et paysage »

L'UAH temps plein

La Venaissia

Cette Unité d'alternative à l'hospitalisation est un dispositif qui se veut ambitieux, novateur, dynamique et évolutif en fonction du projet médico-soignant de l'établissement.



Cette UAH est composée de 10 places, elle vient compléter le dispositif de psychiatrie générale du territoire Carpentrasien. La Venaissia située au pôle santé de Carpentras est le premier relai des 15 lits présents sur le site de Montfavet – soins libre/soins psychiatriques à la demande d'un tiers (les Cèdres 1) – pour le territoire de Carpentras.

Cette prise en charge, 7 jours sur 7 de 9h à 18h, doit permettre d'élaborer toutes les stratégies thérapeutiques possibles, avant de prononcer le soin de dernier recours, l'hospitalisation. Pour cela toutes les dimensions du soin sont explorées: préventive, curative, éducative, palliative....

L'UAH accueille et s'adapte au patient dans les plus brefs délais en recherchant l'alliance thérapeutique avec un outil tel que le plan prévention partagé afin d'inclure le plus possible le patient au sein de sa propre prise en charge.

Le soin proposé est global, élaboré par une équipe pluridisciplinaire. Nouvellement dotée d'un parcours santé agréé, cette structure est aussi candidate à la réalisation d'un espace d'apaisement dans ses locaux. Située à proximité de l'UAUP, La Venaissia propose dès l'admission, un temps d'observation et d'évaluation clinique intensif afin de sécuriser le parcours de soin, parcours de vie.



Seule une dangerosité avérée du patient envers lui-même et/ou autrui, assortie d'une demande de placement sous contrainte vient contre-indiquer la prise en charge en ce lieu.

L'accompagnement soignant est individualisé, étayé d'un plan de soin personnalisé dès l'admission. Le patient se trouve maintenu dans son milieu de vie, à proximité de ses personnes ressources : le médecin de famille, l'infirmière libérale, l'aide à domicile, sa famille, ses amis, sa tutelle, les pairs aidants, tous ceux qui représentent son maillage social, dont le dispositif de psychiatrie générale ambulatoire.

L'UAH a donc la mission d'éviter le «traumatisme» et la stigmatisation d'une hospitalisation, avec comme proposition une période de soins intensifs à durée limitée, 15 jours renouvelables une fois, au sein d'un plateau technico-soignant conséquent.

PATTY IZARD

Médecin cheffe du pôle des Aigues et du Ventoux

CMP: Centre médico-psychologique.

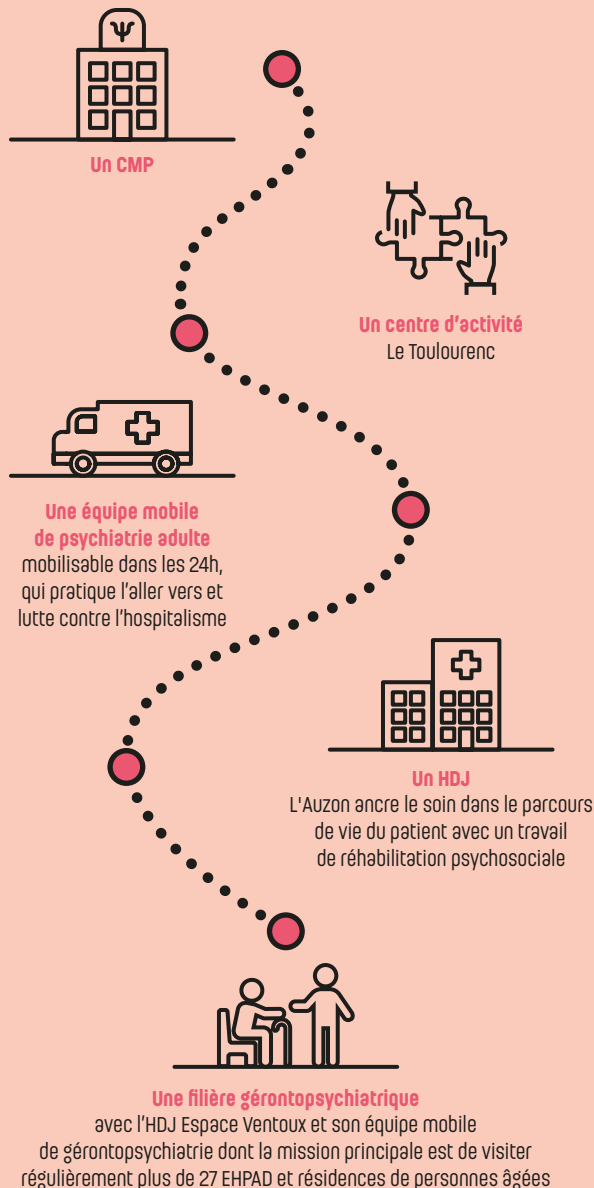
EHPAD: Établissement d'hébergement pour personnes âgées dépendantes.

HDJ: Hôpital de jour.

UAH: Unité d'alternative à l'hospitalisation.

UAUP: Unité d'accueil des urgences psychiatriques.

CE DISPOSITIF DE PSYCHIATRIE GÉNÉRALE AMBULATOIRE EST COMPOSÉ DE:



À Orange, les soignants choisissent le vélo électrique pour leurs consultations en ville

Dans la cour du Mas des Thermes à Orange, vous pourrez croiser des infirmiers à vélo. Direction : les consultations auprès des usagers dans les appartements communautaires ou à leur domicile.

L'équipe soignante révolutionne ses déplacements en optant pour un vélo électrique. Ces vélos pas comme les autres, à la fois pratiques et écolos, séduisent autant les patients que les professionnels eux-mêmes, qui ne veulent plus s'en passer.

Dans un contexte où la mobilité durable et la protection de l'environnement deviennent des enjeux essentiels, l'Unité Ambulatoire de Réhabilitation Psychosociale (UARPS) a fait l'acquisition de deux vélos électriques pour remplacer l'utilisation de la voiture lors des visites à domicile. Ce changement de mode de transport met en avant les aspects écologiques, favorise la transition énergétique, améliore la santé des professionnels concernés, et répond aux besoins croissants de mobilité douce en milieu urbain.

Plus de souci de stationnement grâce au vélo électrique

Dans un avenir proche, ce mode de transport va se développer, surtout sur des trajets courts en centre-ville. L'équipe d'Orange a testé le vélo électrique lors de ses différents déplacements professionnels. Les soignants en ont conclu que ce moyen de transport leur a permis un gain de temps car ils n'ont pas dû chercher une place de stationnement. Les vélos électriques offrent une flexibilité et un accès facilité aux zones urbaines, souvent congestionnées par la circulation automobile. Leur encombrement réduit, facilite le stationnement dans des zones où les voitures sont souvent difficiles à garer. De surcroît, il n'y a aucun coût lié au stationnement. Le seul inconvénient serait les conditions climatiques.



De la sensibilisation auprès des usagers

Par ailleurs, cette démarche peut aussi relever d'une activité thérapeutique en sensibilisant les usagers à la sécurité routière, à l'entretien des vélos et à la mobilité en ville. Tout cela en organisant des sorties à découvrir l'environnement immédiat des usagers favorisant ainsi leur inscription pleine et entière dans la cité.

Le vélo favorise également une relation de proximité. Pouvoir se rendre rapidement dans des quartiers difficiles d'accès en voiture renforce la disponibilité des soignants auprès de leurs patients. Cette mobilité douce donne aussi une image moderne et engagée de leur profession.

Un axe majeur pour la qualité de vie et des conditions de travail

Au-delà de l'aspect pratique, pédaler, même avec assistance électrique, reste une activité physique bénéfique. Les soignants y voient une occasion d'intégrer un peu de sport dans leur quotidien souvent chargé. En prime, ils contribuent à l'amélioration de la qualité de l'air urbain en réduisant leurs émissions de CO₂. Une démarche en accord avec leurs valeurs de prévention et de santé publique.

Un projet en «phase test» mais qui gagnera à être développé dans d'autres unités du centre hospitalier de Montfavet.

RACHID HASSOUN
Cadre de santé

Le discours du patient au cœur des présentations psychanalytiques

Depuis plusieurs années, le CH de Montfavet contribue activement au programme psychanalytique d'Avignon en proposant un patient volontaire au dispositif des présentations cliniques. Moment essentiel de transmission pour les cliniciens orientés par la psychanalyse.



Cette démarche vise à faire entendre la parole du sujet dans un espace structuré par le respect, l'écoute et l'éthique analytique. Dans ces présentations, le discours du patient occupe une place centrale. Il ne s'agit pas simplement d'entendre un récit de symptômes, mais de saisir comment, à travers sa parole, le sujet révèle sa structure psychique — qu'elle soit névrotique ou psychotique. Cette pratique, héritée de Lacan, prend appui sur l'idée que l'inconscient est structuré comme un langage: ce que dit le patient, mais aussi comment il le dit, devient un matériau clinique majeur.

L'analyste en charge du dispositif adopte une écoute flottante, selon la règle formulée par Freud. Cela implique une attention sans préjugé ni hiérarchisation, laissant émerger des signifiants, des ruptures, des silences, voire des incohérences porteuses de sens. Quand un patient parle, ce qu'il dit et la manière dont il le dit montre comment se manifestent son désir, ses difficultés (symptômes) et ses sources de plaisir ou de souffrance (jouissance). Ces éléments sont au cœur de ce qui fait son expérience personnelle et unique.

Au-delà du contenu manifeste, cette écoute attentive permet d'identifier certains signifiants-maîtres, organisateurs du dis-



cours et repérables par leurs répétitions ou leur insistance. Dans ce cadre, le symptôme n'est pas à supprimer mais à interroger: que dit-il du lien du sujet à l'autre, à la loi, à son histoire?

L'espace des présentations de patients se distingue aussi par une éthique de la parole. Le patient n'est jamais réduit à un objet d'étude ; il est reconnu comme sujet parlant, même — et surtout — dans les formes les plus énigmatiques de son discours. Cette position implique une grande prudence: dans certaines structures comme la psychose, par exemple, le langage peut se fragmenter, se délirer, ou se taire.

En participant au programme psychanalytique d'Avignon, le CH de Montfavet renouvelle l'engagement de faire entendre la parole singulière du sujet, en dehors des logiques d'évaluation, de classement ou de normalisation. Il s'agit là d'une expérience de transmission vivante, au croisement du savoir, de la clinique et du réel, fidèle à l'enseignement de Lacan: «le psychanalyste n'a affaire qu'au discours du patient».

PHILIPPE ARNAUD
Cadre de santé

«Ce que dit le patient,
mais aussi comment il le dit,
devient un matériau clinique majeur.»

BIBLIOGRAPHIE

- Lacan J., «Les présentations de malades», in *Le Séminaire, Livre III, Les psychoses*, Seuil, 1981.
- Freud S., *Conseils au médecin sur le traitement analytique*, 1912.
- Valas P., Jacques Lacan – 8 présent ations cliniques à Sainte-Anne, valas.fr.
- Mijolla A. de (dir.), *Dictionnaire international de la psychanalyse*, Calmann-Lévy, 2002.
- Revue Essaim, «Éthique de l'écoute en psychanalyse», 2015/1.
- *Psychanalyse-en-mouvement.net*, article sur l'attention flottante.
- *Lacan-universite.fr*, Cahiers de l'université populaire de psychanalyse.



L'agenda

MON PREMIER CONCERT JAZZ //

28 JANVIER 2026

Le voyage de Billie Jones

Salle Camille Claudel – CHM

Les plus grands standards du jazz dans un spectacle musical haut en couleur, ça va swinguer!

Bercée par la musique jazz dès son enfance, Billie Jones a grandi aux sons du piano, de la contrebasse, des trompettes, des voix de Billie Holiday, Nina Simone, Sarah Vaughan et tant d'autres. Alors quand elle entend parler d'une place de chanteur jazz qui se libère dans le pays voisin, elle n'hésite pas une seconde à tenter sa chance, même si elle doit se grimer en homme pour être acceptée! Alors arrivera-t-elle à donner son premier concert jazz?

Mercredi 28 janvier 2026 à 10h
Tout public à partir de 7 ans
Durée: 45 min
Gratuit, réservation obligatoire.



OPÉRA DU GRAND AVIGNON //

11 FÉVRIER 2026

Hafia!

Salle Camille Claudel – CHM

Un spectacle de danse contemporaine rythmé et accessible à tous!

Pour la première fois au centre hospitalier de Montfavet, nous accueillons le ballet de l'Opéra du Grand Avignon! Sur scène, 12 danseurs se lancent dans une danse percussive, festive et jubilatoire sur des musiques des Balkans et du Moyen-Orient. Ce spectacle, créé par Martin Harriague, nous embarque dans un véritable voyage chorégraphique, le public se retrouve intégré à une expérience immersive avec les danseurs du Ballet.

Mercredi 11 février 2026 à 14h30
Spectacle tout public
Durée: 45 min
Gratuit, réservation obligatoire.





COUP DE CŒUR DE LA DOC

Ça va aller, mademoiselle

Blandine Denis, Ed. Lapin, 2025

***Ça va aller, mademoiselle* nous ouvre les portes d'un lieu que l'on aime croire impénétrable et libère la parole sur un sujet encore aujourd'hui tabou, l'hôpital psychiatrique.**

Sous forme de bande dessinée, l'auteure apporte son témoignage tendre et sincère sur les troubles psychiatriques et son hospitalisation. Parce que les obsessions et les pensées intrusives se font de plus en plus lancinantes, parce que la fête n'est qu'un remède illusoire, Blandine franchit le seuil d'un hôpital psychiatrique. Du lever au coucher, elle se soumet à une routine implacable, rythmée par l'attente dans la queue qui mène aux médicaments, les entretiens avec la psy, les discussions avec les autres patients et les cafés-clopes pour tuer le temps. Car ici, elle a tout son temps. Celui de réapprendre à vivre.

MUSÉE

Histoire de la psychiatrie et du centre hospitalier de Montfavet

Musée des Arcades

N'hésitez pas à visiter le musée les Arcades !

Pour les modalités d'accès, merci d'appeler au numéro ci-dessous. Les horaires peuvent-être modifiables.

PERMANENCE AU MUSÉE

Mercredi de 13h30 à 17h (dernière entrée à 16h15)

—

VISITES GUIDÉES DU MUSÉE ET DU CENTRE HISTORIQUE

Sur RDV (groupe de + de 6 personnes, maximum 20 personnes)

—

CONTACTS ET RÉSERVATION

Tél.: 04 90 03 90 90

E.mail: musee.arcades@ch-montfavet.fr

Centre hospitalier de Montfavet

Avenue de la Pinède CS 20107

84918 AVIGNON cedex 9

Bus ligne 4 – Arrêt La Halte Epicurium.

Retrouvez toute la programmation

culturelle du CH de Montfavet

sur www.ch-montfavet.fr

et sur Facebook, LinkedIn et Instagram!



Centre
Hospitalier
de Montfavet



Avenue de la Pinède
CS 20107
84918 AVIGNON cedex 9
04 90 03 90 00
communication@ch-montfavet.fr
www.ch-montfavet.fr